

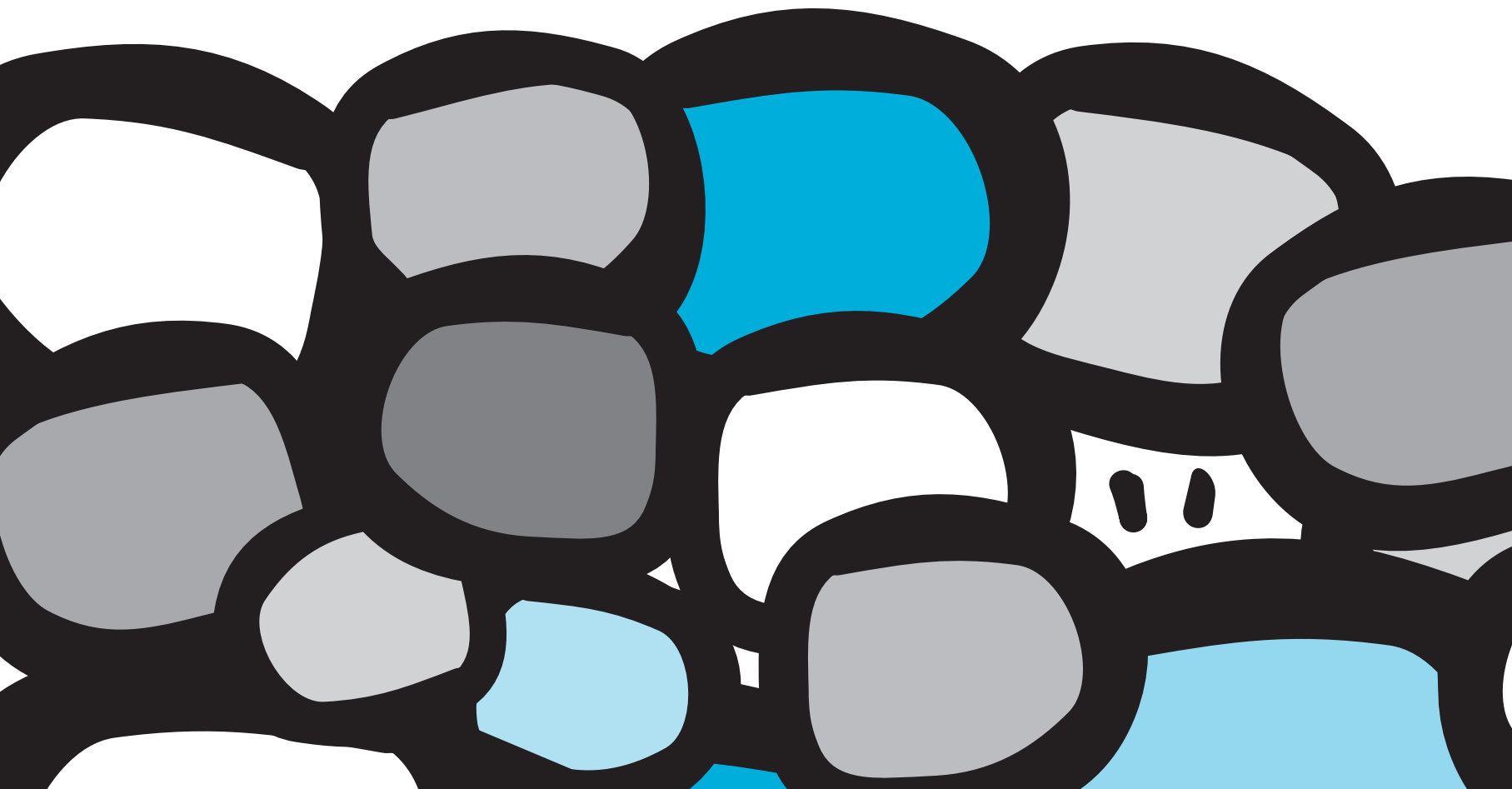
A stylized illustration featuring a blue hand reaching up towards a black hand. In the bottom left corner, a blue face with black eyes and a black mouth is partially visible. The background is white with some grey abstract shapes.

guías
zerbikas

3

**aprendizaje y
servicio solidario:
una estrategia para
la inclusión social**

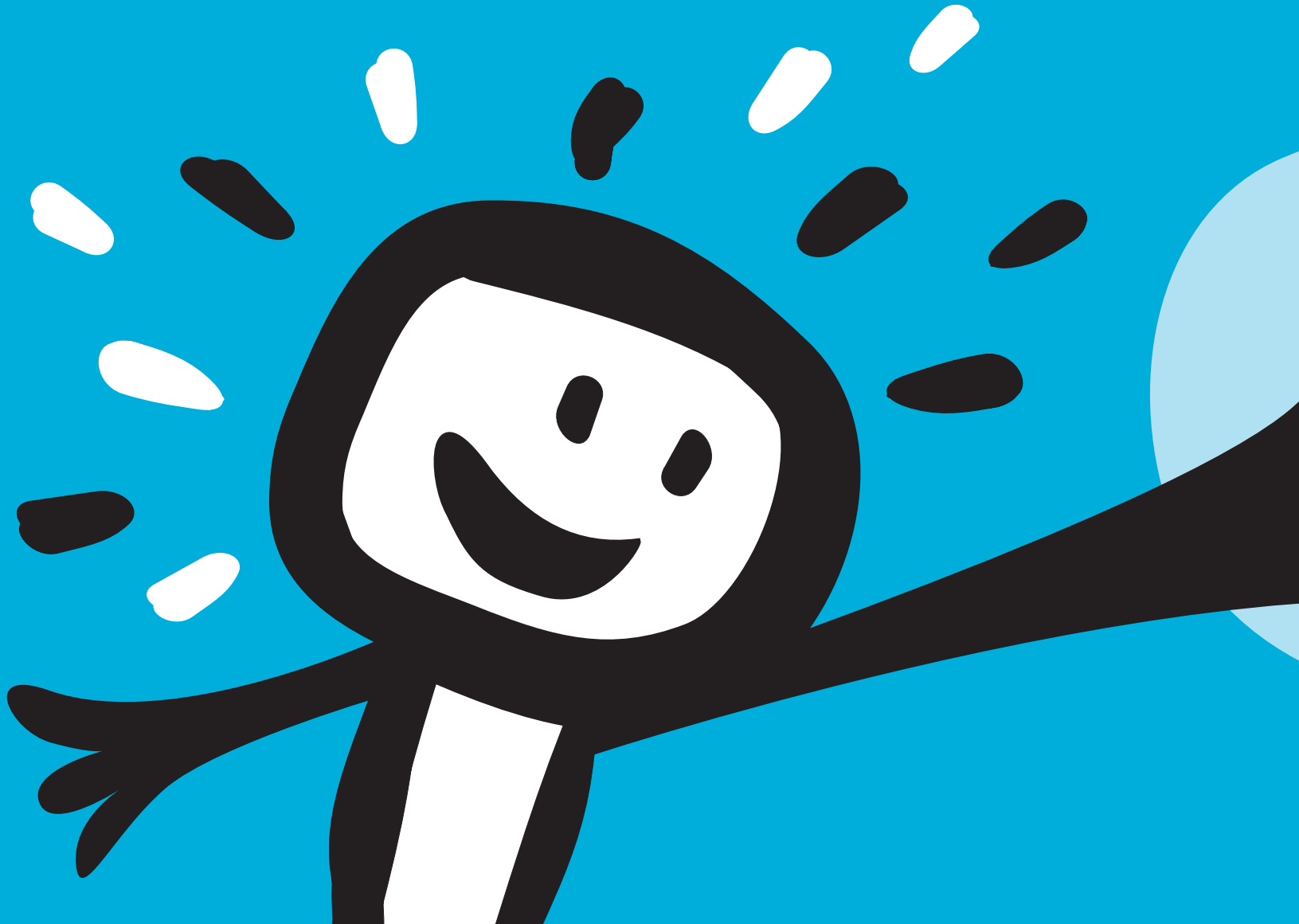
*_ Coordinación: Rafael Mendia y
Víctor Moreno*



índice

1. Inclusión social	4
Consecuencias de la exclusión social	5
Barreras para la inclusión	6
Facilitadores de la inclusión social	7
2. El Aprendizaje y Servicio Solidario (AySS), una metodología de actuación ante la exclusión social	10
El AySS, una estrategia prometedora para la inclusión social	10
3. Cómo desarrollar destrezas psicosociales por medio del AySS	14
Habilidades para la Vida: herramientas para la inclusión social	17
Habilidades para la Vida y Aprendizaje y Servicio Solidario	17
4. Creando redes sociales inclusivas	21
5. Recursos	23







El **APRENDIZAJE Y SERVICIO SOLIDARIO (AySS)**

es un modelo pedagógico que facilita el desarrollo de contenidos, destrezas y valores de una manera práctica, a través del compromiso con iniciativas de transformación social.

Las ventajas que ofrece para favorecer procesos de inclusión y estimular la autoestima hace que se configure como una metodología adecuada para revertir y prevenir procesos de exclusión. De este modo personas tradicionalmente receptoras de intervenciones socioeducativas dejarían de ser destinatarias pasivas de estas propuestas, para convertirse en agentes de cambio social.

Serían protagonistas de la planificación y realización de acciones solidarias dirigidas a otras personas, capacitándose en destrezas imprescindibles para su inclusión social, reforzando su sentimiento de valía y ofreciendo al resto de la sociedad una imagen alternativa a los estereotipos habituales.

1 INCLUSIÓN SOCIAL

La inclusión social es un proceso por el que se asegura a todas las personas las oportunidades y los recursos necesarios para participar plenamente en la vida económica, social, política y cultural.

Una sociedad inclusiva, por tanto, dispondrá de mecanismos para garantizar el goce de los Derechos Humanos y facilitar la ciudadanía activa de todos los miembros de la comunidad.

Una persona vulnerable es aquella cuyo entorno familiar-relacional, socio-económico y/o político-administrativo padece alguna debilidad como consecuencia de la cual se encuentra en una situación de riesgo que podría desencadenar un proceso de la exclusión social.

La exclusión social es un proceso multidimensional en el que no suelen darse causas aisladas. Intervienen diferentes factores personales y sociales que interactúan entre sí de una manera singular.

La Comisión Europea, al analizar el estado de la pobreza y la exclusión social en Europa, encuentra que están en especial riesgo de sufrirlas las siguientes personas:

- Desempleadas de larga duración, desempleados mayores, con trabajo precario o de baja calidad.
- Con bajas cualificaciones académicas, no escolarizadas o con abandono escolar prematuro.
- Inmigrantes o pertenecientes a minorías étnicas.
- Sin hogar, que habitan hacinadas o en viviendas precarias.
- Con algún tipo de discapacidad.
- Con problemas de salud y/o con adicciones.
- Con personas dependientes a su cargo.
- Personas carentes de vínculos familiares o sin relaciones de referencia.

A esta lista podríamos añadir otros colectivos como las personas privadas de libertad y otras características determinantes a tener en cuenta, como la orientación sexual, la religión o la edad. Uno de los factores clave a considerar a la hora de actuar sobre la exclusión social es el género; la estructura social sitúa a las mujeres en una posición de vulnerabilidad mayor que la de los hombres, debido a tener mayores dificultades de acceso al mercado laboral, ser la figura donde se suelen depositar cargas familiares, y padecer la violencia de género, entre otros factores.

CONSECUENCIAS DE LA EXCLUSIÓN SOCIAL

La exclusión social conlleva la reducción de la participación de la persona en la vida social, así como una desvalorización y percepción negativa de sí misma y por parte de la sociedad. Suele, además, ir acompañada de efectos negativos, de naturaleza física o psicológica.

Quienes sufren exclusión social suelen sentirse al margen, impotentes y en situación de inferioridad. Esta situación puede acarrear consecuencias psicológicas como baja autoestima, escasa motivación de logro, ansiedad, aislamiento, falta de identidad, desorientación, locus de control externo y depresión.

Desde un punto de vista físico, la falta de participación en los sistemas normalizados de desarrollo y convivencia puede ir acompañada de problemas como desnutrición, mala salud o aumento en las tasas de mortalidad.

Como consecuencia de esta situación personal disminuye su empleabilidad.



BARRERAS PARA LA INCLUSIÓN

El término genérico de *barreras para la inclusión*, hace referencia a los “obstáculos sociales” que dificultan la plena participación social y la posibilidad de disfrutar los beneficios comunes de la mayoría de la población.

Barreras sociales invisibles

Algunas de las barreras sociales presentan la dificultad añadida de ser invisibles. Son aquellas que tienen que ver con el discurso social dominante que en cada época y contexto se tiene de las personas y los colectivos excluidos y que ahonda su situación de marginación.

Llegan a conformar el conjunto de opiniones, valoraciones y pensamientos en el que, de forma más o menos consciente, basamos nuestra percepción de las demás personas y nuestras conductas hacia ellas y que acaban conformando prejuicios y estereotipos que construyen nuestro sistema de creencias y que carecen de datos fehacientes.

Barreras personales

La vivencia de la exclusión siempre es subjetiva, dramática y única. Cada persona experimenta, tamiza e integra sus circunstancias de acuerdo con sus propias situaciones, capacidades y coyuntura.

Esta situación puede llevar a esconder o negar la gravedad de una situación por sentimientos de orgullo o vergüenza como mecanismos de defensa destinados a preservar una imagen personal y una dignidad cada vez más deterioradas.

Barreras de autoexclusión

Surgen debido a la gravedad de las experiencias que viven algunas personas en situación de exclusión extrema o con una trayectoria de permanente riesgo.

Se refieren al deterioro o carencia de la estabilidad psicológica, de las destrezas básicas y de los valores fundamentales para iniciar el camino de la inclusión. El arraigo de actitudes negativas se convierte en la principal barrera

A través de ellas se puede generar un círculo de autoexclusión que se ve reforzado por el resto de la sociedad con el rechazo, la expulsión y los castigos que recibe, que contribuyen a profundizar su situación y a generar una percepción de pérdida de control sobre sus vidas.



FACILITADORES DE LA INCLUSIÓN SOCIAL

La autoestima

La autoestima es la valoración que cada persona hace de sí misma. Se forma a través de las experiencias y las relaciones con el entorno, en el que desempeñan un papel importante las personas significativas.

Sin autoestima perdemos la confianza propia y ajena, lo que limita seriamente nuestra habilidad para aprender, trabajar y relacionarnos.

Consecuencias de las experiencias vitales negativas

Cuando entramos en crisis, perdemos el trabajo, sufrimos un revés económico, nos enfrentamos a la enfermedad, la soledad, el abandono, a una ruptura dolorosa, etc., nuestras preocupaciones se vuelven más básicas, sentimos inseguridad y necesidad de protegernos.

La realización de experiencias positivas para el desarrollo de la autoestima

Cuando realizamos actividades destinadas a mejorar las condiciones de las demás personas o de un entorno concreto, además de aprender conocimientos y destrezas importantes para nuestra vida, recibimos la valoración y aceptación positiva de nuestras figuras de referencia y de las personas beneficiarias directas de estas acciones.

Nuestro recorrido vital se va construyendo con experiencias positivas, lo que nos permite desarrollar progresivamente la autoconfianza y la confianza en nuestras relaciones con las demás personas, aprendiendo a superar los errores y las situaciones difíciles. Estas experiencias que necesariamente han sido planificadas, nos pueden permitir también imaginar posibilidades para nuestro futuro, establecer metas, hacer elecciones y construir nuestra propia biografía.



La educación en valores

Los valores son referentes valiosos para las personas y motores del comportamiento y de la vida. Engloban ideales, intereses, motivaciones y necesidades que rigen la conducta y las decisiones. Siempre hay valores influyendo en la vida de cada persona, y conocerlos permite actuar educativamente en su desarrollo.

Si una persona no se valora a sí misma, será difícil que valore a las demás y que establezca relaciones basadas en el respeto mutuo que conduzcan a la cooperación. Enseñando a las personas a valorarse y a valorar a las demás, les ayudaremos a superar las perspectivas ego-céntricas y a desarrollar actitudes y comportamientos cooperativos e incluso altruistas. De este modo, podremos favorecer comportamientos de participación, respeto mutuo y tolerancia, cooperación o solidaridad, base para la convivencia democrática y la inclusión social.

Es importante que una propuesta para una educación en valores en el colectivo de personas excluidas o en riesgo de exclusión combine la generación de experiencias positivas con respecto a sí mismas y el apoyo social necesario para desarrollarse en un entorno en el que poder tomar decisiones progresivamente más conscientes y autónomas.

El AySS ofrece estas posibilidades, por cuanto permite analizar, programar, evaluar, trabajar en equipo con el resto del grupo, negociar y distribuir tareas, adquirir compromisos, tomar las decisiones más adecuadas, superar las dificultades que surjan por el camino...

Para llevar a cabo las diferentes fases de un proyecto de estas características se deben entrenar las destrezas necesarias, siendo la persona de referencia la que puede facilitar estos aprendizajes, aprovechando el marco excepcional de la experiencia práctica de la relación de ayuda a otras personas.

Las habilidades para la vida

Uno de los factores de inclusión radica en generar procesos que ayuden a las personas a ser psicossocialmente competentes, es decir, que estén en condiciones de desenvolverse de una manera positiva consigo mismas con las demás personas y con el entorno sociocultural en el que viven.

Las habilidades para la vida, según el modelo que propone la Organización Mundial de la Salud (1993), son un componente imprescindible en el desarrollo de la competencia psicossocial. Cualquier persona con el entrenamiento adecuado en estas habilidades se fortalecerá personalmente, dando así un paso importante hacia el desarrollo de su autonomía personal.



2 EL APRENDIZAJE Y SERVICIO SOLIDARIO (AySS), UNA METODOLOGÍA DE ACTUACIÓN ANTE LA EXCLUSIÓN SOCIAL

El AySS es un modelo educativo en clave de solidaridad. Promueve los valores cívicos y una cultura emprendedora, favoreciendo una participación ciudadana responsable la atención a las necesidades de la comunidad.

Propone que niñas, niños, adolescentes, jóvenes, y cualquier otro colectivo, se transformen en protagonistas de experiencias solidarias, favoreciendo su desarrollo personal. De este modo, aprenden conocimientos, destrezas y valores fundamentales para su inclusión social desde la experiencia de un servicio comunitario.

Las personas que desarrollan experiencias de AySS adquieren estos aprendizajes a través de la experiencia que supone planificar, desarrollar y evaluar las actividades destinadas a la mejora de la comunidad.

Así pues, el protagonismo de la actividad recaerá principalmente en este grupo, mientras que los referentes educativos del mismo, serán las personas responsables

de subrayar y recuperar los aprendizajes que se quieran realizar con esta experiencia, favoreciendo, según el caso, la adquisición de aprendizajes básicos, de destrezas necesarias para la empleabilidad, o de valores como la solidaridad, la responsabilidad o la constancia.

EL AySS, UNA ESTRATEGIA PROMETEDORA PARA LA INCLUSIÓN SOCIAL

El AySS ofrece una serie de valiosas oportunidades a la hora de trabajar con personas y colectivos excluidos o en riesgo de exclusión.

De manera general, va a favorecer la participación social de colectivos tradicionalmente receptores de intervenciones, convirtiéndolos en agentes activos, protagonistas de su cambio personal y de mejoras en su entorno.

Esta participación provocará que el resto de la sociedad abandone una visión estigmatizada, fomentando además el reconocimiento de la valía personal y el desarrollo de valores y destrezas psicosociales fundamentales para la inserción social y laboral.



ESCUELA PENITENCIARIA DE ADULTOS

Escuela de Educación Media N° 5, Unidades Penitenciarias. N° 2, 38 y 27. Sierra Chica, Buenos Aires.

Se trabaja en red con iniciativas de desarrollo social sostenible y acciones solidarias como: Taller de confección de materiales didáctico y unidades de estudios en braille, Teatro, Reciclado de Plástico, Radio educativa FM y Taller de encuadernación.

Los objetivos del proyecto:

- Promover el desarrollo de actividades solidarias, proyectando la institución “tras los muros”
- Construir nuevos modos de aprendizaje, en un contexto diferente.
- Fortalecer vínculos sociales entre pares, docentes y la comunidad en general.

La reflexión que se plantea destaca los valores que provoca en el alumnado de la Escuela penitenciaria:

- Educarse, trabajo, solidaridad, convivencia, autoestima y empoderamiento.
- Adquieren sentido conocimientos relacionados con la lengua y literatura, matemáticas, física y química, inglés, ciencias naturales, etc.
- El compromiso, la convivencia, la participación, la autoestima, la inserción, la inclusión, la responsabilidad, el interés por la otra persona, el crecimiento personal.

ALUMNADO DE PCPI DE LA FUNDACIÓN TOMILLO, EN MADRID

Jóvenes alumnos y alumnas de los PCPIs (Programas de Cualificación Profesional Inicial) desarrollan una acción de servicio solidario impartiendo formación en informática de usuario a personas adultas del centro social del barrio.

Como parte del programa educativo de los PCPI se les ofrece a los jóvenes, dentro de los módulos voluntarios previstos, la posibilidad de prestar un servicio a la comunidad.

La intencionalidad del proyecto es proporcionar a los jóvenes la posibilidad de tomar una decisión de servicio comunitario, poner en contribución sus conocimientos y competencias básicas y profesionales socializando estos en un servicio, desarrollar aprendizajes relacionales, reforzar la autoestima y el empoderamiento para afrontar los retos de la vida personal, profesional y social futura.

Las personas jóvenes valoran de manera muy positiva esta experiencia que han realizado: han visto cómo han resuelto la situación; han desarrollado su competencia relacional con personas mayores, propiciando de esta forma un acercamiento intergeneracional; se han sentido útiles a la comunidad y a personas concretas de la misma; han sentido crecer su autoestima al afrontar la difícil tarea de enseñar a otras personas.

GRUPOS COMUNITARIOS DE ESTUDIO EN BUENOS AIRES. FUNDACIÓN SES

El objetivo del programa es acompañar la promoción y retención escolar de aquellas personas jóvenes de sectores más desfavorecidos que estén cursando la Escuela Secundaria Básica (ESB) y el nivel Polimodal.

Cada una de las acciones realizadas por las personas jóvenes del programa, recibe el acompañamiento del equipo de profesores, orientadores educacionales y de los equipos técnicos de la Fundación SES, que monitorea cada una de sus acciones y da respuesta a las demandas concretas.

En síntesis, el programa promueve:

- Fortalecer las trayectorias educativas de las personas jóvenes.
- Concienciar a las personas jóvenes en el trabajo comunitario.
- Abordar la situación social, económica y educativa actual por la que atraviesan las personas jóvenes con menos oportunidades.
- Fortalecer a las organizaciones comunitarias que trabajan con jóvenes en situación de vulnerabilidad social, generando estrategias de trabajo conjunto tendentes a la inclusión social, a la organización y al aprendizaje.



3 **CÓMO DESARROLLAR DESTREZAS PSICOSOCIALES POR MEDIO DEL AySS**

Así como en la escuela el currículum académico es el referente, en las prácticas de inclusión social será habilidades para la vida la que guíe nuestra labor.

Realmente resulta poco probable no aprender destrezas psicosociales en el desarrollo de una experiencia de AySS. Sin embargo, estos aprendizajes no deben ser casuales sino adecuadamente planificados. Para ello, es imprescindible la estructuración de los mismos por parte de la persona de referencia (profesorado o agente socioeducativo) para que se puedan aprender de una manera explícita.

La materialización de un proyecto de AySS tiene lugar a través de diferentes fases. Ofrecemos un ejemplo de desarrollo de las habilidades para la vida en cada una de estas fases:

Análisis de la realidad

En los previos a la propuesta de un proyecto de AySS:

Previamente, analiza el contexto e identifica situaciones susceptibles de mejora pensando en las personas con las que se interviene o en el grupo en su conjunto.

Analiza los puntos fuertes de cada uno de los miembros del grupo y del grupo en su conjunto al objeto de identificar las posibilidades de crecimiento personal y grupal en las distintas propuestas que se puedan hacer.

En el inicio del proyecto de AySS:

Puede proponer un ejercicio de observación de nuestra ciudad o barrio promoviendo el pensamiento crítico y la empatía, a partir del análisis de situaciones que puedan ser susceptibles de mejora. También es posible ampliar el foco de observación para aproximarse a necesidades de otros países y culturas.

Trata de ajustar este análisis de la realidad y de las acciones que emerjan del grupo a sus posibilidades reales de llevarlas a cabo.

Acompaña a las personas y al grupo en este proceso.

Planificación del proyecto

A la hora de programar una experiencia de AySS, sería útil conocer las situaciones de los colectivos a los que iría dirigido el servicio que queremos realizar, para poder desarrollar desde esta cercanía un sentimiento de empatía, que dotará de más sentido a nuestra actividad.

A la hora de seleccionar el proyecto a realizar, será importante conocer bien nuestros puntos fuertes y limitaciones (autoconocimiento), para poder materializar una acción asequible a las posibilidades del grupo, concreta y realizable, que no se convierta en motivo de frustración.

Nuevamente las figuras de referencia tienen un papel importante, siendo quienes ayuden a valorar los pros y contras, las diferentes opciones (pensamiento crítico) que lleven a la elección de una u otra experiencia (toma de decisiones).

El pensamiento creativo puede tener también un valor destacado en esta fase, donde se puede trabajar a través de la presentación de una batería de experiencias, donde la originalidad de la acción pueda ser un elemento motivador, a la vez que facilitador a la hora de divulgar la proyecto que realicemos.

Ejecución del proyecto

En cualquier proceso grupal es normal que surjan discrepancias y diferentes maneras de interpretar un mismo hecho. Estos momentos de crisis pueden convertirse en verdaderas oportunidades para trabajar la asertividad, el manejo de emociones y sentimientos y la solución de problemas y conflictos.

Hablamos de experiencias que trascienden al propio grupo y que lo van a poner en contacto con otras realidades y distintos recursos, siendo para ello imprescindible el desarrollo de las relaciones interpersonales.

Como en cualquier otro proyecto, los plazos, los imprevistos y los pequeños detalles pueden poner a prueba a cualquiera y ser también la excusa perfecta para profundizar en el manejo de tensiones y de estrés.

Evaluación

Esta fase agrupa no sólo la evaluación de la actividad por parte del grupo, sino la devolución por parte de la persona facilitadora de las destrezas que se han ido aprendiendo. La evaluación puede ser una nueva oportunidad para trabajar distintas destrezas psicosociales, retomando cómo se solventó aquel momento de conflicto o favoreciendo el análisis crítico de los objetivos logrados.

Fiesta de cierre

Las celebraciones tienen como objetivo fijar las adquisiciones y despertar el deseo de continuar.

HABILIDADES PARA LA VIDA*

Este modelo propone el desarrollo de las dimensiones emocionales, cognitivas y sociales de las personas, trabajando de manera específica 10 Habilidades:

1. Autoconocimiento: Conocer mejor nuestro ser, carácter, fortalezas, oportunidades, actitudes, valores, gustos y disgustos.
2. Empatía: “Ponerse en la piel” de la otra persona para comprenderla mejor y responder de forma solidaria, de acuerdo con las circunstancias.
3. Comunicación asertiva: Expresar con claridad, y en forma apropiada al contexto y la cultura, lo que se siente, piensa o necesita.
4. Relaciones Interpersonales: Establecer y conservar relaciones interpersonales significativas, así como ser capaz de terminar aquellas que impiden el crecimiento personal.
5. Toma de decisiones: Evaluar distintas alternativas, teniendo en cuenta necesidades, criterios y las consecuencias de las decisiones, no sólo en la vida propia sino también en la ajena.
6. Solución de problemas y conflictos: Manejar los problemas y conflictos de la vida diaria de forma flexible y creativa, identificando en ellos oportunidades de cambio y crecimiento personal y social.
7. Pensamiento creativo: Usar la razón y la “pasión” (emociones, sentimientos, intuición, fantasías e instintos, entre otros) para ver las cosas desde perspectivas diferentes, que permitan inventar, crear y emprender con originalidad.
8. Pensamiento crítico: Analizar con objetividad experiencias e información y ser capaz de llegar a conclusiones propias sobre la realidad. La persona crítica se pregunta, investiga y no acepta las cosas en forma crédula.
9. Manejo de emociones y sentimientos: Propone aprender a navegar en el mundo de las emociones y sentimientos, logrando mayor “sintonía” con el propio mundo afectivo y el de las demás personas. Esto enriquece la vida personal y las relaciones interpersonales.
10. Manejo de tensiones y de estrés: Identificar oportunamente las fuentes de tensión y estrés en la vida cotidiana, saber reconocer sus distintas manifestaciones y encontrar maneras para eliminarlas o contrarrestarlas de manera saludable.

Como puede observarse, las destrezas psicosociales propuestas están presentes en el día a día de las intervenciones educativas. Si las revisamos con detenimiento podemos ver que el aprendizaje de unas es necesario para el desarrollo de las otras.

* Mantilla, L. y Chahín, I. *Habilidades para la Vida. Manual para aprenderlas y enseñarlas*. EDEX, 2006.

HABILIDADES PARA LA VIDA: HERRAMIENTAS PARA LA INCLUSIÓN SOCIAL

El desarrollo en las personas de las 10 habilidades para la vida que propone la OMS, facilitan:

- La prevención de riesgos personales y familiares de exclusión social. La capacitación de niñas, niños, adolescentes y adultos en las 10 destrezas psicosociales, fortalece su autonomía personal y su capacidad para participar en la vida social de una manera positiva.
- La inclusión laboral de jóvenes y adultos. El pensamiento crítico, el pensamiento creativo, la toma de decisiones, la solución de problemas y conflictos..., son destrezas directamente relacionadas con la empleabilidad, siendo elementos fundamentales para el desarrollo del trabajo en equipo, o la búsqueda de soluciones innovadoras.
- La superación de barreras sociales. Destrezas como el autoconocimiento y la empatía pueden generar las bases necesarias para desarrollar valores solidarios y construir una sociedad más equitativa.

HABILIDADES PARA LA VIDA Y APRENDIZAJE Y SERVICIO SOLIDARIO

Las destrezas psicosociales son herramientas valiosas para enfrentarnos a los distintos desafíos que vamos a encontrar a lo largo de nuestra vida. Estas habilidades necesitan de un manejo práctico para ser aprendidas.

El AySS, por su carácter experiencial, es una metodología útil para capacitar a las personas en las habilidades para la vida.

De la misma manera, tener como objetivo el desarrollo de las habilidades para la vida, puedan dotar de aprendizajes más ricos y una mayor calidad a los proyectos de AySS.



PROGRAMA SAIO: COMPARTIENDO EXPERIENCIAS

Un joven del piso de “autonomía para jóvenes” comparte con los jóvenes que lo habitan, experiencias vitales para solucionar conflictos y mejorar en habilidades para la vida.

Servicios realizados:

- Facilitar vivencias normalizadas ante situaciones problemáticas en la convivencia de los jóvenes.
- Crear, transmitir y ayudar en los procesos de cambio de los itinerarios vitales de estos chicos.

Aprendizajes conseguidos:

I. Durante la planificación del proyecto

Análisis y contraste de situaciones; capacidad para lograr objetivos de convivencia y de mejora en los itinerarios vitales; avance en la capacidad para valorar necesidades; capacidad para evaluar las mejoras; mejora en la capacidad para elaborar propuestas.

II. Durante el desarrollo del proyecto

Interiorización de que las situaciones son reversibles; conciencia de los sentimientos de valía individuales y de cohesión de grupo; mejora en la capacidad de análisis, contraste, y elaboración de propuestas; capacidad de valorar avances y nuevas necesidades; escucha activa; capacidad para tomar decisiones; desarrollo de habilidades para el cambio; mayor resistencia a la frustración.

III. A la finalización del proyecto

Capacidad para evaluar los resultados; capacidad de asumir logros y sentimientos de valía; capacidad de asumir errores y proponer cambios.

FUNDACIÓN PEÑASCAL: ALUMNADO DE PCPI ORGANIZA RECOGIDA DE ALIMENTOS Y JUGUETES

Tras una visita al Banco de Alimentos y a uno de los comedores sociales de Bilbao, se efectúa una recogida de alimentos. Por otra parte, los juguetes fueron reparados en el taller de carpintería, en el que toman parte, antes de destinarlos a asociaciones que trabajan en favor de la población saharauí.

Servicios realizados:

- Recolecta de alimentos para las personas más necesitadas.
- Puesta de juguetes a disposición de niñas y niños saharauí.

Aprendizajes conseguidos:

I. Durante la planificación del proyecto

Diversos aprendizajes escolares relacionados con las competencias básicas. Conocimientos relacionados con nuestro Estado de Bienestar: ayudas de emergencia, renta básica...

II. Durante el desarrollo del proyecto

- Trabajo en equipo y desarrollo de habilidades: pensamiento crítico, creativo, toma de decisiones y empatía.
- Conocimiento de la pobreza en zonas de Bilbao y de la situación de las personas sin recursos.
- Desarrollo en el aula de contenidos sobre carpintería.

III. A la finalización del proyecto

- Tomar conciencia de la situación y el sufrimiento de personas sin recursos, en nuestro entorno y en otros países.
- Ser conscientes de su capacidad para empezar y acabar una actividad planificada.
- Sentimiento de satisfacción por la tarea realizada.
- Sentimiento personal de utilidad social.



UNA EXPERIENCIA DE PRE-MONITORES EN EL PROGRAMA DE APOYO SOCIOESCOLAR DE CÁRITAS

Los niños que ya se hacen preadolescentes y adolescentes en los proyectos de Caritas Infancia (PASES: proyectos de apoyo socioescolar) pueden, voluntariamente, realizar una función dentro del proyecto a modo de pre-monitores. Ello supone estar con el turno de los pequeños ayudando a los monitores en diferentes tareas: poner la merienda, ayudar a los peques en los deberes, ayudar en la dinamización de las actividades de tiempo libre, colaborar en la organización de fiestas y actividades de tiempo libre, etc.

Son tareas que se evalúan con ellos.

Previamente reciben una pequeña charla informativa de lo que es ser premonitor.

Aprendizaje:

Aprenden habilidades básicas, a planificar actividades y buscar información para ello, a reciclarse en las materias escolares básicas, a resolver situaciones difíciles, transmiten valores aprendidos previamente en el propio PASE cuando eran pequeños, a valorar lo que han hecho con ellos anteriormente, a buscar alternativas y motivaciones ante sus vivencias personales dentro de la dificultad.

JÓVENES DE CRUZ ROJA POR LA CONVIVENCIA

Jóvenes voluntarios de Cruz Roja junto al alumnado trabajan un breve cuestionario con el objetivo de aflorar sus inquietudes sobre los valores, actitudes y conductas en relación a la convivencia en los grupos de amigos y centros de educación.

Servicios realizados:

- Concienciar al alumnado sobre la importancia de relativizar las experiencias negativas propias de la adolescencia con el objetivo de minimizar el sufrimiento emocional y proteger a la persona más débil.
- Sensibilizar a las personas adultas para que mantengan una comunicación abierta y predisposición a ponerse en el lugar del adolescente mediante el lenguaje de los sentimientos, que es universal y atemporal, reduciendo las barreras intergeneracionales.

Aprendizajes conseguidos:

I. Durante la planificación del proyecto

Las personas jóvenes voluntarias de Cruz Roja tuvieron que realizar un ejercicio para recordar cómo era ser adolescente, especialmente en lo que concierne a las vivencias negativas propias de la edad. De esta manera, han podido empatizar con los alumnos y profundizar en su forma de ser actual (autoconocimiento).

Utilizando el pensamiento creativo y desarrollando el proceso de toma de decisión han tenido que definir la forma de comunicar la iniciativa a los directores de los centros educati-

vos, los cuestionarios y el medio para hacer llegar las conclusiones al grupo de adultos.

II. Durante el desarrollo del proyecto

A la hora de ejecutar la actividad se han puesto en contacto con el personal directivo de los centros educativos para los preparativos así como con las alumnas y alumnos para rellenar el cuestionario (relaciones interpersonales).

En algunos casos, el alumnado les han hecho partícipes de su preocupación, sobre todo en relación a la sensación de “perpetuidad de las inseguridades” que estaban viviendo. Gracias al trabajo previo con las personas voluntarias de Cruz Roja han podido manejar las emociones restando gravedad a esas preocupaciones.

Han tenido que desarrollar tareas de diseño de cartas, cuestionarios, y carteles divulgativos, así como la elaboración de estadísticas y la recopilación de conclusiones en un informe final.

III. A la finalización del proyecto

Las personas voluntarias han salido reforzados en relación a la importancia de hacer prevención del sufrimiento emocional de las alumnas y alumnos. Por ello, van a hacer hincapié en la convivencia grupal, familiar, comunitaria, etc., transmitiendo de forma más consciente la prevención emocional (asertividad).

4 CREANDO REDES SOCIALES INCLUSIVAS

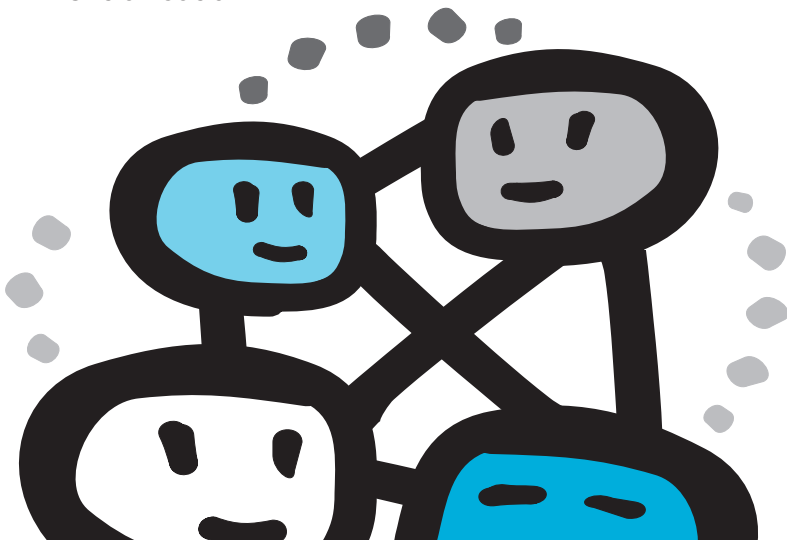
Desde la óptica de la inclusión social, el AySS permite establecer redes sociales que ayuden a las personas en dificultad a superar su situación y activar sus recursos personales y grupales para afrontar su futuro en clave proactiva.

El AySS ofrece un marco integrador para incorporar diferentes agentes y saberes profesionales a la tarea de la inclusión social. Propicia su participación en un proyecto que, en función de las circunstancias, puede tener carácter individual o colectivo, enriqueciendo la tarea y aportando recursos y estructuras para la intervención social.

Por medio de proyectos que tienen su base en la comunidad se analizan las estructuras y el funcionamiento de las interrelaciones personales y grupales de las redes sociales que potencien los apoyos y recursos existentes, desarrollen los potenciales de los individuos y de los colectivos y en situaciones de carencia o necesidad, los complementen o sustituyan.

La intervención comunitaria se caracteriza, entre otros aspectos, por la incorporación de los recursos “naturales” de las personas, familias y grupos de una comunidad, y la participación en los procesos de resolución y prevención de los problemas sociales. Esta intervención cobra sentido desarrollando el trabajo de redes, tanto desde un punto de vista individual-familiar, como desde un punto de vista grupal y comunitario, en un determinado territorio.

El AySS desarrolla proyectos en el contexto de la comunidad, por lo que necesita y facilita las relaciones entre grupos, organizaciones e individuos para su desarrollo. De esta forma, se incrementa el capital relacional de las personas que intervienen, se facilita la complementariedad de los recursos, y se ofrece la posibilidad de que cada vez más personas, grupos y organizaciones reconozcan el valor y la competencia de la persona en proceso de inclusión.





5 RECURSOS

LIBROS SOBRE APRENDIZAJE Y SERVICIO SOLIDARIO

- Martín, X. y Rubio, L. (2007). *Experiències d'aprenentatge servei*. Barcelona. Octaedro.
- Martín, X y Rubio, L. (2010). *Prácticas de ciudadanía. Diez experiencias de aprendizaje Servicio*. Barcelona. Octaedro.
- Martínez, M. (2008). *Aprendizaje servicio y responsabilidad social de las universidades*. Barcelona. Octaedro.
- Puig, J. M.; Batlle, R.; Bosch, C. y Palos, J. (2006). *Aprendizaje servicio. Educar para la ciudadanía*. Barcelona. Octaedro.
- Tapia, M. N. (2006). *Aprendizaje y servicio solidario*. Buenos Aires. Ciudad Nueva.

LIBROS SOBRE INCLUSIÓN SOCIAL

- Bilbao, A.; Erriondo, L.; Garagorri, X.; Lagarreta, P.M. (2006). *Curriculum vasco para el periodo de la escolaridad obligatoria*. Vitoria. Departamento de Educación Universidades e Investigación del Gobierno Vasco.
- Eurydice. (2002). *Las competencias clave. Un concepto en expansión dentro de la educación general obligatoria*. Madrid. Eurydice.
- Fundación Cruz Roja Española (2007). *Informe anual sobre la vulnerabilidad social, 2006*. Madrid. Fundación Cruz Roja Española.
- Fundación Luis Vives (2007). *Claves sobre la pobreza y la exclusión social en España*. Madrid. Fundación Luis Vives.
- Fundación SES (2009). *Servicio Juvenil Integral. Experiencias de compromiso y Aprendizaje*. Buenos Aires. Fundación SES.
- Garma, A. y Elexpuru, I. (1989). *El autoconcepto en el aula. Recursos para el profesorado*. Barcelona. Edebé.
- López-Aranguren, L.M. (2007). *¿Por qué hacemos lo que hacemos? Una propuesta de debate para el tercer sector*. Madrid. Fundación Tomillo.

Mantilla L. y Chahín I. (2006). *Habilidades para la vida. Manual para aprenderlas y enseñarlas*. Bilbao. EDEX

Morquecho J. (1999). *Intervención comunitaria en Euskadi. Acercamiento a la acción social sobre la exclusión*. Vitoria. Ararteko.

GUÍAS

- Rubio, L. (2008). *Guía zerbikas 0: Aprendizaje y servicio solidario. Guía de bolsillo*. Bilbao. Zerbikas Fundazioa.
- Puig, J. M.; Martín X. (2007). *Guía zerbikas 1: Cómo iniciar un proyecto de aprendizaje y servicio solidario*. Bilbao Zerbikas Fundazioa.
- Hernández, C.; Larrauri, J.; Mendia, R. (2009). *Guía zerbikas 2: Aprendizaje y servicio solidario y desarrollo de las competencias*. Bilbao. Zerbikas Fundazioa.
- Mendia, R; Moreno, V. (2010). *Guía Zerbikas 3: Aprendizaje y Servicio Solidario, una estrategia para la inclusión social*. Bilbao. Zerbikas Fundazioa
- Puig J. M. (2010). *Com fer APS en els Centres Educatius?* Barcelona. Centre Promotor d'Aprenentatge Servei.
- Puig J. M. (2010). *Com fer APS en les Entitats Socials?* Barcelona. Centre Promotor d'Aprenentatge Servei.

PÁGINAS WEB

- Zerbikas: www.zerbikas.es (País Vasco)
Centre Promotor d'Aprenentatge Servei: www.aprenentatgeservei.org (Cataluña)
CLAYSS (Centro Latinoamericano de Aprendizaje y Servicio Solidario): www.clayss.org (Argentina)
National Youth Leadership Council: www.nylc.org (U.S.A.)
Learn and Serve America's: www.servicelearning.org (U.S.A.)

© De la presente edición: Zerbikas Fundazioa

ISBN: 978-84-9726-541-6 • D.L.: BI-3249-2010

Todos los derechos reservados

Diseño: Álvaro Pérez Benavente / www.estudionuvola.es

Esta Guía se ha realizado tomando como base el trabajo del *Seminario sobre Aprendizaje y Servicio e Inclusión Social*, promovido por ZERBIKAS Fundazioa a lo largo de los años 2009 y 2010, cuyos integrantes han sido las siguientes personas:

Rafael Mendía y Víctor Moreno (Zerbikas fundazioa); Begoña Martínez (Universidad del País Vasco); Itziar Elexpuru (Universidad de Deusto); Manuela Abejón (EDEX); José Antonio Fernández y Mainer González (Cruz Roja Gipuzkoa); Marian Martínez (Sartu); Pilar Villamariz (Asociación Emankor-Programa Saio); María Berlanga (Cáritas Bizkaia); Koldo Zorrilla (Fundación Peñascal); Gonzalo Silio (Universidad de Cantabria).



BILBAO • Calle Indautxu, 9 bajo

DONOSTIA-SAN SEBASTIÁN • Paseo Bizkaia, 15-16 bajo

VITORIA-GASTEIZ • Portal del Rey, 20 bajo

Apoya:



EUSKO JAURLARITZA
GOBIERNO VASCO

ENPLEGU ETA GIZARTE
GAJETAKO SAILA

DEPARTAMENTO DE EMPLEO
Y ASUNTOS SOCIALES





fundazioa
zerbikas

ikasketa eta zerbitzu solidarioa
aprendizaje y servicio solidario

